

Hollolan kunnan valvontajaoston lausunto Vaasan hallinto-oikeudelle yhteislupapäätöstä koskevista valituksista, Destia Oy, Nostavan kiviainesalue, kiinteistöt 98-452-1-20 (Tervalu) ja 98-452-3-63 (Kunttala)

HOLDno-2023-303

Tausta

Hollolan kunnan elinvoimavaliokunnan valvontajaosto (nykyisin Hollolan kunnan valvontajaosto) on päätöksellään 2.10.2024 § 66 myöntänyt Destia Oy:lle maa-aineslain ja ympäristönsuojelulain mukaisen yhteisluvan kalliokiviaineksen ottoon, louhintaan ja murskaukseen sekä pilaantumattoman ylijäämämaan läjitykseen kiinteistöille 98-452-1-20 (Tervalu) ja 98-452-3-63 (Kunttala). Lupapäätöksestä on jätetty Vaasan hallinto-oikeuteen kaksi valitusta. Muutoksenhakijoina ovat Hollolan ympäristöyhdistys ry sekä yksityishenkilöt (60 allekirjoittajaa).

Hollolan kunnan valvontajaosto toteaa lausuntonaan valitusten johdosta seuraavaa:

Kaava-asiat ja toiminnan sijoittuminen

Destian hankealue sijoittuu osittain päällekkäin suunnitteilla olevan seudullisen kiertotalousyritysalueen (myöhemmin tässä lausunnossa kierrätysalueen) kanssa. Kierrätysalueen osayleiskaavan osallistumis- ja arviointisuunnitelma on ollut nähtävillä syksyllä 2024, eli osayleiskaavaprosessi on alkuvaiheessa. Lisäksi hankealueen lähistölle on suunnitteilla Nostavan logistiikka-alue, jonka yhteislupahakemus on ollut käsiteltävänä osittain samanaikaisesti Destian lupakäsittelyn kanssa. Yksityishenkilöiden jättämässä valituksessa on esitetty, että Destian lupapäätös on tehty tarkastelematta riittävästi näiden kolmen eri hankkeen yhteisvaikutuksia ja tämän vuoksi lupapäätöksen mukainen toiminta voisi myös estää oikeusvaikutteisen kaavan toteutumisen. Lisäksi valituksessa on esitetty, että *”Hollolan kunta kuitenkin vie hankkeita erillisinä, jolloin niiden kokonaisympäristövaikutusten arviointi on mahdotonta.”*

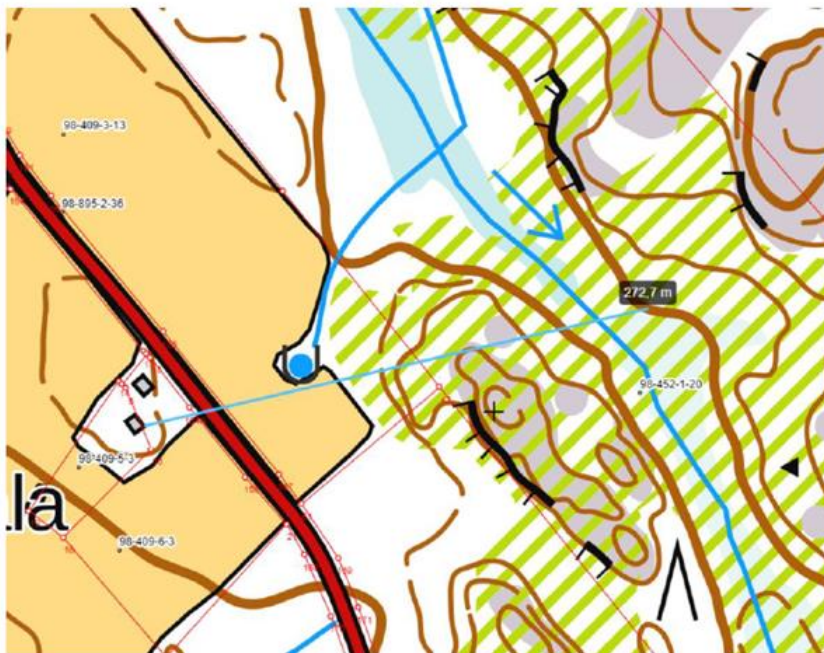
Valvontajaosto toteaa tähän, että yhteismeluvaikutuksia on tarkasteltu siltä osin, kuin hankkeiden yksityiskohdat ovat olleet tiedossa (eli Destian ja kunnan yhteislupahakemusten osalta). Kierrätysalueen osalta sen ja kahden muun hankkeen yhteisvaikutusten tarkastelu tulee ajankohtaiseksi siinä vaiheessa, kun kierrätysalueen rakentamissuunnitelmat tarkentuvat, ja silloin muut hankkeet voivat olla jo hyvin eri tilanteessa. Valvontajaosto katsoo, että kehitys- ja kaavoituspalveluiden myönteinen lausunto ei puolla valittajien näkemystä kaavanvastaisuudesta, eikä myöskään osaltaan se, että Hämeen ELY-keskus ei ole jättänyt valitusta valvontajaoston päätöksestä. Näin ollen voidaan katsoa, että valvontajaosto on arvioinut yhteisvaikutuksia ja kaavan mukaisuutta riittävästi lupapäätöksessä ja sen perusteluissa. Kehitys- ja kaavoituspalvelut on lausunnossaan lisäksi todennut, että hanke voi jopa edistää kierrätysalueen kaavan toteutumista.

Valvontajaosto toteaa myös, että näistä kolmesta hankkeesta ainoastaan Nostavan logistiikka-alueen hanke on Hollolan kunnan oma hanke. Seudullista kierrätysaluetta koskeva hanke sijoittuu Hollolaan, jonka vuoksi kunnan on oltava tiiviisti mukana hankkeen suunnittelussa muun muassa kaavoituksen osalta, sillä kaavoitus on kunnan lakisääteinen tehtävä. Varsinaisen toiminnan osalta kunta ei todennäköisesti tule olemaan kierrätysalueen operoija, ja kyse on seudullisesta kiertotalousyritysalueesta. Destian lupa-asia on muista erillinen, itsenäinen hanke, huolimatta siitä, että se sijoittuu osittain samalle maa-alueelle suunnitteilla olevan kierrätysalueen kanssa. Valvontajaosto painottaa, että Destian hanke on edennyt muita nopeammin, koska se on pinta-alaltaan muita pienempi, ei edellytä erillistä kaavoitusta ja on sisältänyt valmiit suunnitelmat ja selvitykset, joiden pohjalta lupapäätös on voitu tehdä. Destian lupa-asian käsittelyä ei olisi voitu lykätä sillä perusteella, että muut alueelle suunnitellut hankkeet ovat viivästyneet tai ovat muutoin käsittelyajaltaan

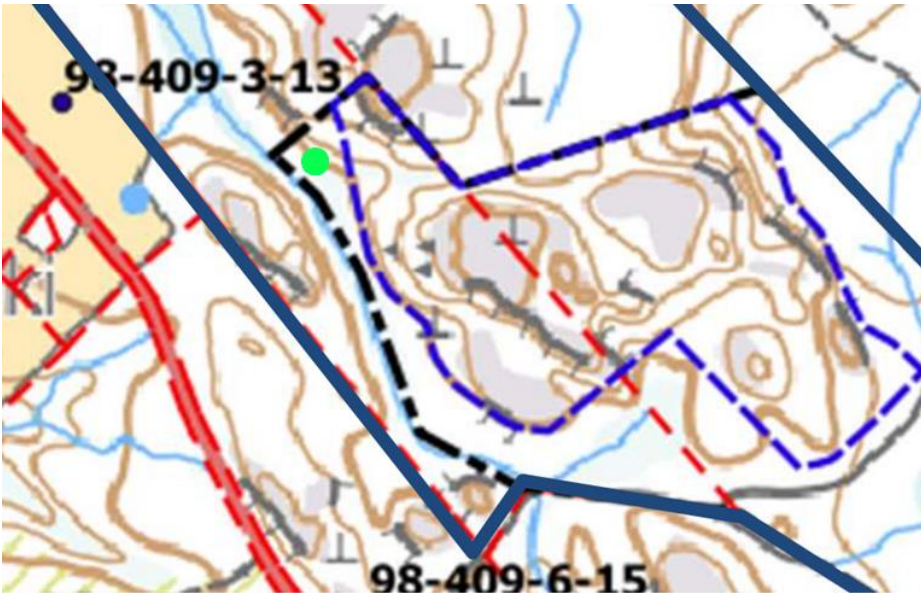
pidempää, tai lupaviranomainen olisi syyllistynyt muun muassa hallintolain periaatteiden vastaiseen tarpeettomaan viivytykseen.

Lähin asuinrakennus

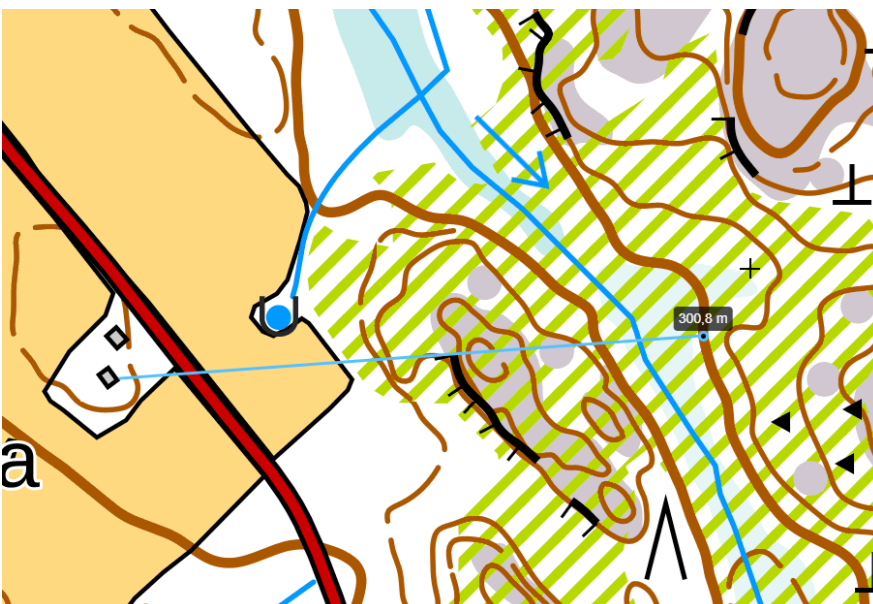
Valituksessa on väitetty, että louhinta-alueen etäisyys lähimpään asuinrakennukseen olisi hakemuksessa ja päätöksessä esitetty virheellisesti, ja etäisyys louhinta-alueelta lähimpään asuinrakennukseen olisi vain noin 273 metriä. Tosiasiassa valituksen laatijoiden oma mittaus on virheellinen. Louhinta-alueen rajaus leikkautuu suunnittelualueen luoteiskulmalla pohjoiseen, jolloin vaadittava 300 metrin etäisyys täyttyy. Valittajien mittauksessa ei ole huomioitu rajauksen leikkautumista, vaan mitta on otettu kuin louhinta-alueen rajaus myötäilisi tuoltakin osin pääkorkeuskäyrää. On huomattava, että nk. muraus-asetuksessa (800/2010) annettu 300 metrin etäisyysvaatimus asuinrakennuksiin koskee louhintaa ja murskausta, mutta suunnitelma-alueen raja voi sijoittua lähemmäskin. Oheisilla karttakuvilla havainnollistetaan etäisyyden mittausta.



Yksityishenkilöiden valituksessa esitetty etäisyydsmittaus lähimpään asuinrakennukseen



Suunnittelualueen rajaus (musta katkoviiva) ja louhinta-alueen rajaus (sininen katkoviiva). Vihreällä pisteellä merkitty kohta, josta muutoksenhakijat ovat tehneet mittauksen.



Lähimmän asuinrakennuksen likimääräinen etäisyys louhinta-alueen rajasta.

Hankkeiden yhteisvaikutukset

Valituksissa on nostettu esille, että hankkeiden yhteisvaikutuksia ei ole tarkasteltu riittävästi muun muassa meluvaikutusten tai vesistövaikutusten osalta. Yksityishenkilöiden valituksessa on korostettu, että yhteisvaikutusten arviointia ei ole tehty Hämeen ELY-keskuksen lausunnossaan antamasta vaatimuksesta huolimatta ja esitetään, että päätöksen mukainen toiminta saattaa estää kaavan toteutumisen, koska yhteisvaikutuksia ei ole tarkasteltu kaikkien hankkeiden osalta. Lisäksi on todettu, että kierrätysaluetta

koskevista suunnitelmissa esitetyt, melu- ja pölysuojaksi jätettäväksi tarkoitetut kallioalueet tullaan Destian hankkeessa louhimaan pois.

Valvontajaosto toteaa, että yhteisvaikutusten ja toiminnan kaavanmukaisuuden arvioinnin osalta viitataan tässä lausunnossa otsikon ”Kaava-asiat ja toiminnan sijoittuminen” alla esitettyyn seikkaan, että Hämeen ELY-keskus ei ole katsonut tarpeelliseksi hakea muutosta valvontajaoston päätökseen, ja että kunnan kehitys- ja kaavoituspalveluiden lausunnossa ei ole nähty kaavallisia esteitä hankkeen toteuttamiselle.

Destian hankkeen ja Nostavan logistiikka-alueen hankkeen yhteismeluvaikutuksia on arvioitu yhteismelutarkastelussa. Vesistöisten ja kalastollisten vaikutusten osalta varsinaista yhteisvaikutusten tarkastelua ei ole Destian lupahakemuksen yhteydessä tehty tai edellytetty, sillä on katsottu, että kokonaisuuteen nähden Destian hankkeen vaikutukset alapuolisiin vesistöihin tai taimenkantaan jäävät hyvin vähäisiksi. Destian hankealue sijoittuu selvästi kauemmaksi taimenten esiintymispaikoista sekä vesiteitse että linnuntietä mitattuna. Kun otetaan huomioon asiassa annetut lupamääräykset, vesistövaikutukset vähenevät entisestään. Vesistö-, kalasto- ja hulevesiasioihin on otettu kantaa tarkemmin jäljempänä otsikon ’Vesistö-, kalasto- ja hulevesiasiat’ alla.

Yksityishenkilöiden valituksessa louhinta-alueen rajaksi on esitetty suunnittelualan raja. Tosiasiassa louhinta-alueen raja kulkee kauempana asutuksesta siten, että väliin jää louhimatonta kalliota. Vaikka nykyisellään korkeimpana +143 tasossa oleva kallion lakialue louhitaan pois, jää asutuksen ja louhittavan alueen väliin kuitenkin korkeimmillaan +130 tasolle ulottuvat kallioalueet. Kun otetaan huomioon, että lähimmän asutuksen kohdalla maanpinta on noin tasolla +124, Destian hankealueen pohjataso tulee olemaan tasossa +112-113 ja kierrätysalueen pohjataso vielä tätä alempana, voidaan todeta louhimatta jätettävän kallioalueen toimivan melu- ja näköesteenä Koskimyllyntien suuntaan.

Valituksessa on esitetty, että Destian saama lupapäätös laajentaa suunniteltua kierrätysaluetta ja poistaa välille suunnitellun suoja-alueen. Tähän valvontajaosto toteaa, että kallioalueen ottamista koskevassa päätöksessä ei ratkaista kierrätysalueen rajausta. Destian hankealue sijoittuu vain osittain päällekkäin suunnitellun kierrätysalueen kanssa, eikä kierrätysalueen suunnitellun rajauksen ulkopuolelle jäävä hankealue Destian yhteislupapäätöksen myötä muutu osaksi kierrätysaluetta. Kyseisen alueen osaltakaan ei kuitenkaan ole hakemusvaiheessa edellytetty esittämään yksityiskohtaista maisemointisuunnitelmaa, sillä on tarkoituksenmukaista, että kierrätysalueen ulkopuolelle jäävän alueen maisemointi sovitaan yhteen kierrätysalueen kanssa sen mukaisesti, miten kierrätysalue lopulta toteutuu, mikäli se toteutuu. On myös huomattava, että kuten jo edellä todettiin, asutuksen ja suunnitellun kierrätysalueen väliin jää edelleen louhimatonta kalliota melu- ja näkösuojaksi. Destialle annetuissa lupamääräyksissä on edellytetty jälkihoitosuunnitelman toimittamista hyvissä ajoin ennen toiminnan päättymistä ja jälkihoitotoimenpiteiden varmistamiseksi on edellytetty asianmukaisen vakuuden asettamista.

Nykyisen lainsäädännön voimassaoloaikana toteutuessaan kierrätysalueen rakentaminen tulee edellyttämään ympäristölupaa murskauksen ja todennäköisesti myös louhinnan osalta, ja tuolloin käynnissä olevien, mahdollisesti päällekkäisiä vaikutuksia aiheuttavien hankkeiden yhteisvaikutusten arviointi tulee tehtäväksi kyseisen lupahakemuksen ja -käsittelyn yhteydessä. Yksityiskohtaista yhteisvaikutusten tarkastelua olisi ollut hyvin haastava toteuttaa Destian lupakäsittelyn yhteydessä, kun kierrätysalueen rakentamisen toteutuksesta ei ole olemassa tarkkoja ja yksityiskohtaisia suunnitelmia. Tähän liittyen valvontajaosto toteaa, että Destia on lupahakemuksessaan sekä muun muassa lupakäsittelyn yhteydessä antamassaan vastineessa tuonut ilmi, että on valmis tarvittaessa muokkaamaan suunnitelmiaan ja hankkeensa toteutusta, mikäli se on tarpeen eri hankkeiden yhteensovittamiseksi.

Yksityishenkilöiden valituksessa on tuotu erikseen esiin kierrätysalueen rakentamisesta ja toiminnasta aiheutuva melu ja sen yhteisvaikutukset Destian kiviaineshankkeen kanssa. Valitukseen on nostettu kuva jätteenkäsittelyalueen YVA-selostuksen liitteenä olleesta meluselvityksestä. Kuvassa on melumallinnus kierrätysalueen rakentamis- ja toiminnanaikaisesta kokonaisuudesta. Tähän valvontajaosto toteaa, että

kierrätysalueen rakentamisajaksi on YVA-selostuksessa arvioitu 10-20 vuotta, ja vaikka toiminta voi vaihteittain alkaa jo rakentamisen aikana, kuuluu alkuvaiheessa useita vuosia pelkästään rakentamistyössä. Pelkän rakentamisen aikainen melu on YVA-selostuksen liitteenä olevan melumallinnuksen mukaan huomattavasti rakentamis- ja toiminnanaikaista kokonaismelua maltillisempaa. Kierrätysalueen mahdollisen rakentamisen aikataulu ei ole ollut tiedossa Destian lupaharkintaa tehdessä. Koska lupapäätöksen tekemisen aikana ovat olleet käynnissä vasta osayleiskaavan laatimisen varhaiset vaiheet, voidaan olettaa, että hyvin optimististenkin arvioiden mukaan kierrätysalueen rakentamisen alkamiseen kuuluu vielä useita vuosia.

Valvontajaosto korostaa, että yksittäistä hanketta koskeva lupaharkinta tehdään lupaharkintahetkellä käytössä olevien tietojen perusteella. Destian luvan myöntämisen edellytyksiä harkittaessa ei ole ollut käytettävissä yksityiskohtaisia suunnitelmia kierrätysalueen rakentamisesta, ja muun muassa osayleiskaavan vielä puuttuessa ei ole myöskään voitu katsoa kierrätysalueen toteutumista edes varmaksi. On huomattava, että YVA-selostus ei ole rakentamissuunnitelma, eikä YVA:n kohteena olevaa hanketta voida toteuttaa pelkästään YVA:n pohjalta. Kuten aiemmin todettu, myös kierrätysaluehanke tulee aikanaan edellyttämään ympäristöluvitusta, jonka yhteydessä arvioidaan ympäristövaikutuksia sen hetkisen tilanteen ja tietojen pohjalta. Vasta kierrätysaluehankkeen mahdollisesti konkretisoituessa voidaan todella tietää, mitkä hankkeet ovat tuolloin yhä käynnissä, eli mitä kaikkia yhteisvaikutuksia on otettava huomioon.

Melu ja liikenne

Valituksissa on tuotu esiin toiminnan aiheuttaman meluhaitan kohtuuttomuus sekä ilmaistu huolta melumallinnuksen asianmukaisuudesta sekä meluhaittojen ehkäisemiseksi suunniteltujen toimien riittävydestä. Yksityishenkilöiden valituksessa esitetään, että meluselvityksessä ei ole mainintaa mallinnustulosten virhemarginaalista tai iskumaisuudesta eikä selvitystä, miksi VnP:n päätöksen vaatimaa 5 dB:n äänen iskumaisuudesta johtuvaa lisäystä ei ole tehty. Ympäristöyhdistyksen valituksessa puolestaan esitetään melun olevan porauksista ja räjäytyksistä johtuen iskumaista. Valvontajaosto vastaa tähän, että hakemuksen liitteenä olleessa meluselvityksessä on todettu: ”Melulähteiden ja tarkastelupisteiden välisestä etäisyydestä ja toisaalta louhinnassa muodostuvista meluesteinä toimivista kallioseinämistä johtuen toiminnasta aiheutuvan melun ei arvioida olevan ympäristön melulle herkillä kohteilla iskumaista.” Esimerkiksi kiviainestoiminnan BAT-oppaassa todetaan, että melu, joka on iskumaista lähellä melulähdettä, ei välttämättä ole iskumaista kauempana sijaitsevassa tarkastelupisteessä, sillä äänen siirtotien ominaisuudet vaikuttavat iskumaisuuden ilmenemiseen.

Yksityishenkilöiden valituksessa todetaan, että meluvallien korkeudesta ei ole esitetty selkeitä vaatimuksia. Valvontajaosto vastaa tähän, että toiminnan aikana on edellytetty meluvalleja, vaikka mallinnuksen mukaan ne eivät olisi välttämättömiä melun ohjearvoissa pysymiseksi. Meluvallien korkeudesta ei ole katsottu tarpeelliseksi antaa tarkempia määräyksiä, sillä on yksiselitteistä, että vallien tarkoitus on tuoda lisää melusuojaa, jolloin niiden on oltava tuohon tarkoitukseen soveltuvia ja näin ollen riittävän korkeita. Vallien riittävään korkeuteen vaikuttaa muun muassa melua aiheuttavan toiminnan sijainti alueella, ja sekä louhinnan että murskauksen sijainti muuttuu jatkuvasti toiminnan aikana. Meluntorjuntakeinojen tehostamista on myös mahdollista vaatia valvonnallisin keinoin toiminnan alettua, mikäli esimerkiksi meluvallien teknisiä ominaisuuksia koskevat määräykset katsotaan tarpeelliseksi.

Yksityishenkilöiden tekemässä valituksessa todetaan, että melumallinnuksessa ei ole esitetty mallinnustulosten epävarmuutta, ja valituksessa oletetaan sen olevan sama, kuin Nostavan logistiikka-alueen meluselvityksessä ilmoitettu +- 2...3 dB. Valituksessa myös todetaan, että mikäli kyseisen mittausepävarmuus realisoituu, ylitetään melun ohjearvot. Valvontajaosto toteaa, että kyseisen kaltaista oletusta ei kuitenkaan voida tehdä. Kyseessä on kaksi erillistä hanketta, joiden meluselvitykset ovat eri toimijoiden laatimia ja tehty erilaisille lähtötiedoille. On huomattava, että mahdolliseen virhemarginaaliin voivat vaikuttaa paitsi ympäristöolosuhteet niin myös käytetty laskentaohjelma. Lähtökohtaisesti luvan myöntämisen edellytyksiä arvioitaessa on luotettava melumallinnuksessa saatuihin tuloksiin, mikäli mallinnus

on katsottavissa asianmukaisesti laadituksi. Melun leviämiseen ja meluhaittojen ilmenemiseen voi kuitenkin aina liittyä epävarmuustekijöitä, jotka eivät ole ennakoitavissa. Meluvallien edellyttämisellä edistetään osaltaan myös sitä, että ohjearvot alitetaan myös mahdolliset epävarmuustekijät huomioiden.

Todellista toiminnasta aiheutuvaa melutasoa on selvitettävä mittauksin toiminnan aikana. Mikäli todellinen melutaso osoittautuisi mallinnusta suuremmaksi, tulisi toiminnanharjoittajan edelleen edistää meluntorjuntaa erilaisin käytössä olevin ratkaisuoin. Lupamääräyksissä annettu vaatimus siitä, ettei toiminnasta aiheutuva melutaso saa ylittää ohjearvoja, on ehdoton, ja lainsäädännössä on annettu valvontaviranomaisille oikeus käyttää tarvittaessa voimakkaitakin valvonnallisia ja hallinnollisia keinoja, mikäli lupamääräyksiä rikotaan. Melumallinnuksen tulkintaan liittyen tulee ylipäänsä huomioida se, että laskentamalli laskee melutasot äänen leviämisen kannalta suotuisissa sääolosuhteissa, jollaisia esiintyy todellisuudessa vain ajoittain suhteessa tiettyyn tarkastelusuuntaan. Kuten meluselvityksessä on todettu, laskentatulokset vastaavat pitkän ajanjakson keskiäänitasoa myötätuuliolosuhteissa. Todellisuudessa tilanne, jossa jokaiseen ilmansuuntaan kohdistuu melun leviämisen kannalta suotuisa myötätuuli hankealueen suunnasta, ei käytännössä voi toteutua.

Ympäristöyhdistyksen valituksessa esitetään, että lupaharkinnassa ei ole huomioitu ympäristönsuojelulain 11 § 2 mom. 3 kohtaa, jonka mukaan sijoituspaikan soveltuvuutta arvioitaessa on huomioitava toiminnan merkitys elinympäristön terveellisyyden, ja viihtyisyyden kannalta. Ympäristöyhdistyksen mukaan louhoksen toiminnasta aiheutuva melu häiritsee metsän eläimiä ja lähialueen asukkaita ja vaikuttaa asumisviihtyvyyteen heikentävästi myös muutaman kilometrin päässä Hedelmätarhan, Kartanon, Kumpulan ja Perhoslehdon asutustaajamissa. Yksityishenkilöiden valituksessa puolestaan on nostettu esiin alueen nykyinen käyttö virkistysalueena. Valvontajaosto toteaa tähän, että mainitun YSL:n 11 §:n 1 momentissa todetaan, että *”ympäristön pilaantumisen vaaraa aiheuttava toiminta on mahdollisuuksien mukaan sijoitettava siten, että toiminnasta ei aiheudu pilaantumista tai sen vaaraa ja pilaantuminen voidaan ehkäistä.”* Pykälän toisessa momentissa edellytetään elinympäristön terveellisyyden ja viihtyisyyden kohdistuvan merkityksen lisäksi ottamaan huomioon muun muassa toiminnan kesto sekä muut mahdolliset sijoituspaikat alueella. Vaikka suunniteltu toiminta on melko pitkäkestoista, se ei kuitenkaan ole pysyvää. Toiminnan luonne huomioon ottaen on myös selvää, että muita mahdollisia sijoituspaikkoja lähialueella ei ole. Meluselvityksen perusteella hanke ei aiheuta ohjearvoja ylittävää melutasoa lähialueen kiinteistöillä. Kiviainestoiminta aiheuttaa väistämättä virkistyskäyttämömahdollisuuksien heikentymistä lähialueellaan, mutta hankkeen koko huomioiden vaikutus on kokonaisuus huomioon ottaen paikallinen, eikä sen voida katsoa täyttävän ”merkittävän ympäristön yleisen virkistyskäyttöön soveltuvuuden vähenemisen” kriteereitä ympäristönsuojelulain 49 ja 5 §:ssä tarkoitetulla tavalla. Kun lisäksi otetaan huomioon hakemuksessa ja lupamääräyksissä esitetyt keinot ympäristön pilaantumisen ehkäisemiseksi, valvontajaosto katsoo toiminnan soveltuvan aiottuun sijoituspaikkaan.

Liikenteen osalta meluselvitys on valittajien mukaan virheellinen muun muassa siksi, että siinä liikenteen melu on mallinnettu tilanteesta, jossa liikenteestä puolet suuntautuisi Koskimyllyntietä etelään ja puolet pohjoiseen, vaikka hakemuksessa on esitetty, että kuljetuksista 80 % suuntautuu pohjoiseen ja 20 % etelään. Tämän osalta todetaan, että valittajien maininta liikenteen jakautumisen ja melumallinnuksen osalta pitää paikkansa; melumallinnus on tehty tilanteelle, jossa liikenne suuntautuu puoliksi pohjoiseen ja puoliksi etelään. Tältä osin meluselvitys on laadittu virheellisesti. Valvontajaosto katsoo kuitenkin, ettei liikennemäärän muutoksella todennäköisesti olisi mallinnuksen tuloksiin oleellisen merkittävää vaikutusta ottaen huomioon muut liikenteen meluvaikutuksista ja niiden huomioinnista tässä lausunnossa todettavat seikat. Korkeimman hallinto-oikeuden päätöksessä 795/2024 todetaan, että *”Ympäristöluvan myöntämisen edellytysten täyttäminen saattaa kuitenkin edellyttää toimintaan välttämättömänä osana liittyvän liikenteen rajoittamista tai ohjaamista tietyille reiteille sen varmistamiseksi, että toiminnasta ei aiheudu luvan myöntämisen esteenä olevia seurauksia.”* Valvontaviranomaisella on mahdollisuus valvonnallisoin keinoin edellyttää myös liikenteestä aiheutuvien haittojen torjuntatoimien tehostamista, mikäli se on tarpeen.

Yksityishenkilöiden valituksessa on esitetty, että raskaan liikenteen määrä tulee Koskimyllyntiellä 20-kertaistumaan ja kokonaisliikennemäärä lähes kaksinkertaistumaan, laskennan perusteena on käytetty toiminnan enimmäisliikennemäärää 60 ajoneuvoa / 120 ajoa vuorokaudessa. Tähän vastauksena todetaan, että toiminnan vaikutusta keskimääräiseen vuorokausiliikenteeseen ei luonnollisesti voida arvioida toiminnan enimmäisliikennemäärän perusteella, vaan toiminnasta aiheutuvan keskimääräisen liikennemäärän, joka on hakemuksen mukaan 20 ajoneuvoa / 40 ajoa vuorokaudessa. Valvontajaosto huomauttaa, että korkeimman hallinto-oikeuden päätöksessä 795/2024 todetaan, että *"Liikennekäytössä olevien väylien läheisyydessä olevien kiinteistöjen sietämisvelvollisuuteen kuuluvat yleensä liikenteestä tavanomaisesti aiheutuvat haitat. Kiinteistöillä ei myöskään yleensä voida katsoa olevan suojattua oikeusasemaa suhteessa liikennemäärien muutoksiin yleiseen liikenteeseen osoitetuilla alueilla."* Koskimyllyntien keskimääräinen liikennemäärä nykyisellään on Väyläviraston tilastojen mukaan 115 ajoa vuorokaudessa, josta raskaiden ajoneuvojen osuus on 16 kpl.

Liikenteen osalta meluselvitystä ei valittajien mukaan ole tehty riittävän laajalta alueelta, vaan se olisi tullut tehdä koko Koskimyllyntien laajuudelta. Yksityishenkilöt ovat valituksessaan viitanneet muun muassa KHO:n vuosikirjaratkaisuun 2019:75, jossa todetaan, että *"luvanvaraiseen toimintaan välttämättömänä osana kuuluvat liikenteen aiheuttamat päästöt on perusteltua tarkastella lupaharkinnassa varsinaista toiminta-alueetta laajemmalla alueella silloin, kun tämä liikenne määrittää yksinomaan tai suurimmaksi osaksi liikennealueelta aiheutuvat päästöt, ja näistä päästöistä voidaan arvioida aiheutuvan merkittävää ympäristön pilaantumista tai sen vaaraa."* Valvontajaosto toteaa, että em. olevassa KHO:n päätöksen lainauksessa on kiinnitettävä erityinen huomio sanoihin "yksinomaan tai suurimmaksi osaksi." Edellä mainitut liikennemäärät huomioiden ei voida katsoa toiminnan määrittävän Koskimyllyntien liikenteen päästöjä yksinomaan tai edes suurimmalta osin, eikä näin ollen ole perusteltua vaatia liikenteen päästöjen tarkastelua koko Koskimyllyntien alueelta. Valvontajaoston näkemyksen mukaan liikenne on otettu melumallinnuksessa huomioon riittävän laajalta alueelta. Koskimyllyntie on yleinen tie, jolla harjoitettavan liikenteen rajoittamiseen ympäristölupamenettelyssä on muutoinkin rajalliset edellytykset. Liikennejärjestelyiden osalta todetaan lisäksi, että Destian suunnitelmissa on siirtyä käyttämään alueelle liikennöintiin Kehätien eritasoliittymästä erkanevaa Pukkomäentietä, mikäli se rakennetaan. Sen rakentaminen ei kuitenkaan ole Destia hallinnoitavissa.

Yksityishenkilöiden valituksessa on muun ohella todettu yhdellä kiinteistöllä sijaitsevan loma-asuinrakennuksen hankealueelta etelään virtaavan noron varrella olevan lammen rannalla, ja että kyseisellä lomarakennuksella ylittyy loma-asumiseen käytettävien rakennusten päiväajan ohjearvo 45 dB(A). Kyseistä lomarakennusta koskien valvontajaosto toteaa, että mainitun lammen rannalla ei kiinteistötietojärjestelmän mukaan ole yhtäkään vakituiseksi tai vapaa-ajan asunnoksi rekisteröityä rakennusta, tai ylipäänsä rekisteriin merkittyä rakennusta. Maastokartalla ja ilmakuvissa näkyy lammen läheisyydessä kolme rakennusta, mutta yhdellekään niistä ei löydy tietoja kiinteistötietojärjestelmästä. Kyseisen lomarakennuksen olemassaoloa ei myöskään ole tuotu esille muistutuksissa. Nämä seikat huomioon ottaen ei voida olettaa, että kyseinen rakennus huomioitaisiin lupaharkinnassa loma-asuinrakennuksena.

Pöly ja ääriä

Yksityishenkilöiden tekemässä valituksessa on tuotu esiin pöly- ja äärihäitöjen kohtuuttomuus sekä pöly- ja ääriäselvitysten puutteellisuus. Lisäksi on todettu, että KHO:n vuosikirjapäätöksen 2024:795 pöly- ja ääriähaitat tulee selvittää osana lupaharkintaa.

Valvontajaosto toteaa, että pöly- ja ääriäasiat on hakemuksessa ja lupapäätöksessä käsitelty vallitsevan käytännön mukaisesti. Yhteislupapäätös ja siinä annetut määräykset velvoittavat toiminnanharjoittajan rajoittamaan toimintansa ympäristövaikutukset lainsäädännön edellyttämälle tasolle ja tarkkailemaan toimintansa ympäristövaikutuksia. Louhintatäriää seurataan mittauksin ja ennen toiminnan aloittamista lähimmät rakennukset katselmoidaan. Täriäälle määritetään katselmusten perusteella rakennuskohtaiset ohjearvot, jotka otetaan huomioon louhinnan suunnittelussa. Kuten lupamääräyksissä ja niiden perusteluissa

on todettu, maa-aineslain 9 §:ssä todetaan: *”Jos ainesten ottaminen alentaa viereisen tai lähistöllä sijaitsevan kiinteistön arvoa tai aiheuttaa muuta sellaista vahinkoa tai haittaa kiinteistön käyttämiselle, mitä ei ole pidettävä vähäisenä, on kiinteistön omistajalla ja haltijalla oikeus saada ainesten ottajalta täysi korvaus haitasta, joka ainesten ottamisesta hänelle aiheutuu.”*

Hakemuksessa on todettu, että pölyntorjunnassa hyödynnetään muun muassa kastelua, koteloiteja ja pölynkeräyslaitteistoja, ja näiden käyttämiseen on toimija vielä erikseen lupamääräyksiin veloitettu. Kuten esimerkiksi Ympäristöministeriön maa-ainesoppaassa sekä kiviainestoiminnan BAT-oppaassa todetaan, pölymallinnukset eivät pääsääntöisesti ole luotettavia esimerkiksi murskaustoiminnan hiukkaspäästöjen arvioinnissa. Pölyvaikutusten arviointia on siis tarkoituksenmukaisinta tehdä toiminnan aikana. On huomattava, että voimakas pölyäminen kiviainesalueella on myös työturvallisuus- ja terveysriski, ja jo niiden riskien minimoimiseksi toimijan on pyrittävä ehkäisemään pölyämistä parhailla mahdollisilla käytettävissä olevilla keinoilla. On selvää, että koska pölyhaitat kohdistuvat ensisijaisesti pölylähteen läheisyydessä työskenteleviin työntekijöihin, vastuullinen toiminnanharjoittaja panostaa pölyntorjuntaan. Murskaus on kiviainesalueen varsinaisista toiminnoista voimakkaimmin ja pitkäaikaisimmin pölyävää, ja mm. kiviainestoiminnan BAT-oppaan mukaan yleensä yli 500 m päässä murskausaluetta sijaitsevista kohteista murskaustoiminnan pölypäästöt eivät aiheuta merkittäviä haittoja. Destian hankealueella murskausaluetta sijoittuu suurimman osan toiminta-ajasta yli 500 metrin päähän asutuksesta, ja tätä lähempänä ollessaan se sijoittuu louhintaseinämän luomaan katveeseen.

Liikenteen aiheuttaman pölyhaitan osalta hakija on ilmoittanut kastelevansa tarpeen mukaan Koskimyllyntieltä alueelle johtavaa tietä sekä työmaareitistöä. Yleisen tien pölyntorjunnasta ei voida yhteislupapäätöksessä antaa velvoittavia määräyksiä, sillä yleisen tien kunnossapitovastuu ei ole tien käyttäjillä. Toiminnanharjoittajaa on kuitenkin veloitettu kastelemaan kuormia tarvittaessa, jolloin kuormista ei leviä pölyä ympäristöön Koskimyllyntiellekään ajettaessa.

Vesistö-, kalasto- ja hulevesiasiat

Erityisesti Hollolan ympäristöyhdistyksen lausunnossa on tuotu esiin Porvoonjoen vesistön geneettiseltä alkuperältään ainoa jäljellä oleva alkuperäinen taimenpopulaatio ja pelko sen vaarantumisesta, mutta asia tuodaan esille myös yksityishenkilöiden tekemässä valituksessa.

Hämeen ELY-keskuksen antamassa lausunnossa koskien Destian antamaa vastinetta ja sen yhteydessä tehtyjä selvityksiä korostetaan, että erityisesti kiintoainekäyttö on kalatalouden kannalta olennaisessa asemassa, jonka vuoksi kiintoainekäytön päästäminen uomaan tulee estää ja kaikki vesienkäsittelyrakenteet tulisi rakentaa valmiiksi ennen muiden toimenpiteiden alkua, eikä osissa sitä mukaa, kun niille hakijan näkemyksen mukaan tulee tarvetta. Tätä on lupamääräyksissä edellytetty, kuten myös kiintoainemäärän tarkkailua ennen toiminnan aloittamista ja toiminnan aikana muun pintavesitarkkailun ohella.

Valvontajaosto toteaa, että taimenpopulaatio on otettu huomioon lupavalmistelussa muun muassa siten, että asiassa on pyydetty lausuntoa myös Itä-Uudenmaan ja Porvoonjoen vesien- ja ilmansuojelu ry:ltä ja Salpausselän kalatalousalueelta, jotka antoivat yhteisen lausunnon. Lausunnossa todettiin muun muassa, että *”Taimenen tärkein kutualue sijaitsee Hankaanjoessa, missä kanta voi viime vuosien havaintojen perusteella kohtalaisesti. Autjoessa on todettu olevan taimenen lisääntymisalueita, mutta viime vuosina taimenia on tavattu entistä harvemmin. Nämä alueet eivät ole murskaamohankkeiden vaikutusalueella. Hankkeiden vaikutusalueella on yksi merkittävä kutualue Vähäjoessa Hakosillan rautatiesillan kohdalla. Tiettävästi latvajoissa syntyneet taimenet käyttävät vaikutusalueella olevaa Vähäjokea kasvualueenaan.”* Lisäksi lausunnossa todettiin, että vähäinensikin kiintoainekäyttö- tai typpikuormituksen lisäys voi heikentää taimenen elinolosuhteita, ja että taimenen elinolosuhteiden turvaamiseksi toiminta ei saa missään olosuhteissa entisestään heikentää Vähäjoen vesistön vedenlaatua ja lisätä kuormitusta. Lausunnossa annettiin myös suosituksia siitä, kuinka Vähäjoen vesistön tarkkailua tulisi toteuttaa hakemuksessa jo

esitetyn lisäksi. Lausunnossa on tuotu esiin, että jo nykyisellään taimenkannan sietokyky kuormitukselle on ylärajoilla.

Valvontajaosto toteaa, että taimenen elinolojen osalta typen ohella merkittävin mahdollinen kiviaines toiminnan vaikutus on kiintoainekuormitus. Vesiteitse alavirtaan lähimmälle taimenen kutupaikalle on kuitenkin suunnitelma-alueelta matkaa yli neljä kilometriä, jonka jo itsessään voidaan katsoa tekevän epätodennäköiseksi kiintoaineen kulkeutumisen suunnitelma-alueelta taimenen kutupaikoille saakka. Koivusillanjokeen on suunnitelma-alueelta matkaa vesiteitse lyhimmillään 1,2 kilometriä. Koivusillanjoessa itsessään ei ole aiemmin havaittu taimenia, mutta viimeisimmässä kalastus selvityksessä (Vähäjoen vesistön kalastotarkkailu 2024, Itä-Uudenmaan ja Porvoonjoen vesien- ja ilmansuojeluyhdistys ry, valmistunut 13.12.2024, lausunnon liitteenä (ei-julkinen)) sen yläpuoliselta koekalastuspaikalta saatiin yksi taimen. Koivusillanjokea on perattu ja suoristettu pitkillä matkoilla, vähäisetkin syvänteet ovat täyttyneet kiintoaineella, eikä yksipuolinen ympäristö tarjoa nykyisellään kunnollisia suojapaikkoja kalastolle. Yläpuolinen taimenhavainto viittaa kuitenkin siihen, että taimen voi käyttää Koivusillanjokea kulkureittinään.

Hakijaa on edellytetty rakentamaan suurinkin hulevesiallas (laskeuttava ja biosuodatuksella varustettu) täysimittaisena ennen toiminnan aloittamista. Laskeutus ja biosuodatus poistavat valtaosan kiintoaineesta. Hulevesisuunnitelmissa on lisäksi todettu, että alueelta pois johtaviin niskaojiin rakennetaan ojakatkoja kiintoaineen laskeuttamiseksi. Hulevesisuunnitelman mukaisilla ratkaisuilla myös kokonaisvesimäärä pysyy hakemusasiakirjojen mukaan nykyisellään. Nämä seikat huomioon ottaen toiminnasta ei katsota aiheutuvan kiintoainekuormitusta siinä määrin, että se olisi peruste luvan myöntämättä jättämiselle.

Typen osalta hakemuksen yhteydessä esitetystä vesistövaikutusten arvioinnissa todetaan, että louhinnasta aiheutuvasta typpikuormasta noin 50 %:n arvioidaan kulkeutuvan hulevesien mukana ympäristöön. Kyseisessä selvityksessä todetaan myös, että laskennallisesti toiminta-alueelta poistuvien hulevesien typpipitoisuus laimenee vesireitistössä pitkin edettäessä siten, että kohdassa, jossa suurin osa alueen vesistä saapuu Koivusillanjokeen, veden typpipitoisuus nousee noin 5 % nykyisestä tasosta. Kyseisestä sijainnista on lähimpään taimenen kutupaikkaan matkaa yli kolme kilometriä vesiteitse. Valvontajaosto toteaa, että toiminnasta aiheutuvat, melko vähäisiksi katsottavat typpipäästöt eivät ole riittävä peruste luvan myöntämättä jättämiselle.

Vähäjoen ja sen taimenkannan suojelua on arvioitava kokonaisuutena, jossa Destian hanke on vain pieni osa. Vähäjoen taimenkannan suojelemiseksi on tarkasteltava sellaisia jo olemassa olevia päästölähteitä, joiden vaikutus kokonaisuuteen on merkittävästi suurempi kuin Destian hankkeen mahdollinen vaikutus tulisi olemaan. Valvontajaosto katsoo, ettei Destian lupahakemusta olisi voitu laillisin perustein evätä siksi, että jo olemassa olevat, Destiaan ja nyt käsillä olevaan hankkeeseen täysin liittymättömät toiminnot ovat heikentäneet ja edelleen heikentävät Vähäjoen tilaa ja taimenen elinolosuhteita.

Valituksissa esitetään, että Destian esittämien hulevesisuunnitelmien mitoitukset eivät ole riittävät ja että alkuperäistä hulevesisuunnitelmaa ei ole korjattu Hämeen ELY-keskuksen antamasta lausunnosta huolimatta. Valvontajaosto toteaa tähän, että Destia on toimittanut vastineenannon yhteydessä korvaavan hulevesisuunnitelman, sillä alun perin oli epähuomiossa toimitettu väärä suunnitelma, joka pieneltä osin poikkesi oikeasta suunnitelmasta, sekä lisätietoja koskien hulevesien käsittelyä. Hulevesisuunnitelmien mukaan hulevesien käsittelyrakenteiden mitoitukset on riittävä myös ilmastonmuutoksen tuoman intensiteetin kasvun mukaisille sademäärille. Hämeen ELY-keskus on vastineesta ja sen yhteydessä annetuista selvityksistä antamassaan lausunnossa todennut, ettei sillä ole lausuttavaa hulevesien käsittelyyn liittyen. Tämän voidaan olettaa tarkoittavan, että Hämeen ELY-keskus on katsonut hulevesien käsittelyyn liittyvät suunnitelmat, rakenteet ja toimenpiteet riittäviksi.

Luontoarvot

Noro ja lehto

Molemmissa valituksessa nostetaan esiin alueen länsipuolella oleva etelään laskeva noro, joka on luonnontilaiselta osaltaan vesilain 2 luvun 11 §:n mukainen pienvesikohde, ja todetaan, että noroa reunustava lehto on rajattu metsälain 10 §:n mukaiseksi elinympäristöksi. Valitusten mukaan Destian toiminta tulisi yksiselitteisesti vaarantamaan sekä noron että lehdon vesilain 2 luvun 11 §:n sekä maa-aineslain 3 §:n vastaisesti.

Vastauksena tähän todetaan ensinnäkin, että ympäristöyhdistyksen päätelmä, jonka mukaan etelään virtaava noro jää lopulta kokonaan ilman vettä, on virheellinen, kuten myös yksityishenkilöiden tulkinta noron valuma-alueen 20 %:n pienentymisestä. Hakemuksen liitteenä olleessa vesistövaikutusten arvioinnissa on todettu, että eteläpuolisen valuma-alueen valuman muutos on noin 15 %. Hämeen ELY-keskuksen hakemuksesta antamassa lausunnossa on todettu: *”Louhinta-alueen itäpuolella on luonnontilainen noro ja lähde sekä eteläpuolella luonnontilaisen kaltainen noro. Karttatarkastelun perusteella hanke ei vaikuta lähteen tai norojen valuma-alueisiin ja virtaamiin niin, että norojen luonnontilaisuus voisi vaarantua vesilain 2 luvun 11 §:n tarkoittamalla tavalla.”* On myös huomattava, että luonnontilaiselta osaltaan norot eivät sijoitu suunnitelma-alueelle.

Lehdon osalta todetaan, että Ympäristöministeriön maa-ainesoppaassa (Ympäristöministeriön julkaisuja 2023:30) todetaan, että metsälain 10 §:n mukaisia erityisen tärkeitä elinympäristöjä voidaan soveltuvin osin pitää myös maa-aineslain tarkoittamina erikoisina luonnonesiintyminä. Suoraa viittausta maa-aineslain pykälän ja metsälain pykälän välillä ei kuitenkaan ole. Oppaan mukaan erityisen tärkeissä elinympäristöissä ei saa poikkeustapauksia lukuun ottamatta tehdä esimerkiksi kasvupaikalle ominaista kasvillisuutta vahingoittavaa maanpinnan käsittelyä. Hämeen ELY-keskuksen lausunnossa on puolestaan todettu, että länsiosassa sijaitsevan ojan valunnan vähentymisellä voidaan arvioida olevan lehtoja mahdollisesti heikentävä vaikutus. Hankkeen yhteydessä ei kohdisteta toimenpiteitä suoraan lehtoon ja sen välittömään lähiympäristöön. Lehtoon mahdollisesti kohdistuvan heikentävän vaikutuksen ei katsota olevan peruste luvan myöntämättä jättämiselle, sillä mahdollinen heikentävä vaikutus ei tarkoita luonnonesiintymän tuhoutumista, mikä maa-aineslain mukaan on luvan myöntämisen este.

Luonnon ydinalue

Valituksissa on tuotu esille myös, että hanke sijoittuu maakuntakaavoituksessa ja strategisessa yleiskaavassa tunnistetulle luonnon ydinalueelle, Hankaan laajalle yhtenäiselle metsäalueelle. Tähän todetaan, että Hankaan laajan yhtenäisen metsäalueen, joka koostuu kahdesta osasta (lounaisosa ja koillisosa), pinta-ala on yhteensä 1059 ha. Destian suunnitelma-alueen pinta-ala on 22,9 ha, josta varsinaista louhinta-aluetta on 13 hehtaaria. Destian hankealue sijoittuu aivan metsäalueen koillispuoliskon länsi-lounaisreunaan. Näin ollen Destian hankealue kattaa vain pienen osan metsäalueen kokonaispinta-alasta eikä myöskään pirsto sitä useampaan osaan. Strategisen yleiskaavan laatimisen yhteydessä tehdyssä viherverkostoselvityksessä on annettu suosituksia luonnon ydinalueiden maankäyttöä koskien, mutta nuo suositukset eivät itsessään ole oikeudellisesti sitovia. Laajojen yhtenäisten metsäalueiden osalta suositus on, että alueille sijoitetaan vain sellaista maankäyttöä, jonka myötä alue pysyy metsäisenä. Mikäli kierrätysalue ei toteudu, Destian hankealue tulee louhintatoiminnan päättymisen jälkeen todennäköisimmin palaamaan metsätalousoikeuteen. Mikäli kierrätysalue toteutuu, laaja yhtenäinen metsäalue pienentyy joka tapauksessa sen myötä huomattavasti suuremmalta osin, ja tällöinkin Destian hankealueesta se osa, joka ei sijoitu kierrätysalueelle, tullaan todennäköisesti metsittämään.

Lepakot

Ympäristöyhdistyksen valituksessa on tartuttu hakemuksen liitteenä toimitetussa luontoselvityksessä esitettyyn tietoon siitä, että alueella on tehty luontoselvityksessä kuusi pohjanleppäkohavaintoa, ja todettu lepakoiden lisääntymis- ja levähdyspaikkojen hävittämisen ja heikentämisen olevan luonnonsuojelulain nojalla kiellettyä. Valituksessa on todettu *”Lepakkoselvityksessä ei todeta, etteikö alue ole luokan 1*

mukainen kohde. Sen selvittäminen on vaikeata piiloutumisen takia. On paljon mahdollista, että pohjanlepakot asuttavat louhittavaksi aiottua kalliota.”

Valvontajaosto vastaa, että luontoselvityksen mukaan lepakkohavaintoja tehtiin viisi, joista neljä koski pohjanlepakkoa ja yksi viiksisiippalajia. Selvityksen mukaan määrä on selvitysalueen pinta-alaan suhteutettuna hyvin pieni, mutta sitä selittää lepakoille soveltumattomien taimikoiden ja hakkuualueiden suuri osuus alueesta. Selvityksessä on mainittu erityisesti pohjanlepakon käyttävän saalistuspaikkanaan metsäaukioita, kallioalueita ja muita melko avonaisiakin paikkoja sekä todettu, että osa lepakoista saattaa tulla saalistamaan selvitysalueelle sen lähiympäristöstä, jolloin myös alueella tavattujen yksilöiden piilopaikkoja voi sijaita alueen ulkopuolella. Selvityksessä on todettu, että maastokäynneillä ei havaittu lepakoiden päiväpiiloja, mutta että niiden löytäminen luonnonympäristöstä on ylipäänsä hyvin haastavaa. Päiväpiilojen etsimiseen oli kuitenkin kiinnitetty erityistä huomiota kartoittamalla potentiaalisia päiväpiilokohteita etukäteen päiväsaikaan ja tarkkailemalla kyseisiä kohteita varsinaisen lepakkokartoituksen yhteydessä.

Suomen lepakkotieteellinen yhdistys ry:n lepakkokartoitusohjeessa 2023 todetaan ensinnäkin, että käsitteitä ”lisääntymis- tai levähdyspaikka” ei pidä tulkita sananmukaisesti ja paikalla pitää olla myös laajempaa ekologista merkitystä lajin suojelun kannalta, jotta sen voidaan katsoa lukeutuvan luonnonsuojelulain tarkoittamaksi lisääntymis- ja levähdyspaikaksi. Kaikki lepakoiden käyttämät piilopaikat eivät automaattisesti ole luonnonsuojelulaissa tarkoitettuja tiukasti suojeltuja kohteita, vaan levähdys- ja lisääntymispaikan määrittämisen kannalta olennaista on muun muassa päiväpiilon käytön säännöllisyys. Ohjeen mukaan lepakot vaihtelevat lyhytaikaisia piilojaan tiheään ja kaikki lepakot poistuvat päivälepopaikoista ruokailemaan joka yö, erityisen huonoja sääoloja lukuun ottamatta. Lisäksi ohjeessa todetaan, että lepakkojen levähdys- ja lisääntymispaikkojen kartoittamisessa olennaisinta on löytää lisääntymisyhdyskunnat, koska niiden käyttämät paikat ovat populaatioille paikallisesti tärkeitä. Ottaen huomioon lepakkohavaintojen vähyyden suhteessa hankealueen pinta-alaan sekä sen, että päiväpiiloja ei kartoituksessa havaittu, ei kohdetta valvontajaoston näkemyksen mukaan voida katsoa luonnonsuojelulain mukaiseksi lisääntymis- ja levähdyspaikaksi.

Lopputulema

Valvontajaosto katsoo, että toimittaessa hakemuksen ja lupapäätöksen mukaisesti, sekä maa-aineslain että ympäristönsuojelulain mukaiset luvan myöntämisen edellytykset täyttyvät ja lupa on näin ollen myönnettävä.

Muilta osin valvontajaosto viittaa päätöksessään esittämiinsä perusteluihin. Valvontajaoston näkemyksen mukaan muutoksenhakijoiden jättämissä valituksissa ei ole tuotu esiin asioita, joita ei olisi jo huomioitu päätöstä tehdessä, tai jotka antaisivat aihetta arvioida lupaharkinnan lopputulosta toisin. Valitukset tulee hylätä.